



Contenidos

Notas-----	1
Funcionamiento-----	2
Accesorios-----	2
Requisitos del sistema-----	3
Nombres de las distintas conexiones -----	3
Instalación del driver para Win98-----	4
Funciones del producto-----	7
Apéndice-----	17

1. Notas

Gracias por elegir este producto. Para un uso adecuado del mismo, lea atentamente este manual. Este producto esta registrado y cualquier imitación se considerará piratería y será perseguida.

El producto cumple con los estándares y normas para los sistemas de bajo voltaje, contando con el certificado europeo CE con el estándar EN55022 Clase B, EN61000-6-3, EN61000-6-1.



El número de serie del producto es importante como prueba para reparaciones por defectos. Los usuarios deben presentar la pegatina del nº de serie como prueba.

La compañía no notificará a los usuarios de forma individual por cambios de diseño o especificaciones por razones técnicas o de otra índole.

Precaución

No utilice este producto en ambientes con humedad o temperatura elevada.

Ciertos campos magnéticos de frecuencias especiales podrían afectar la transferencia de datos.

Si la transferencia de datos se desconecta o falla por la presencia de campos magnéticos o de energía estática, reinicie el programa o vuelva a conectar el cable USB.

2. Funcionamiento del producto

Se trata de un disco duro portátil con un chipset USB 2.0 de altas prestaciones, y que cuenta con una función de backup (copia de seguridad) con su software correspondiente. Además, es de fácil uso e instalación.

3. Accesorios

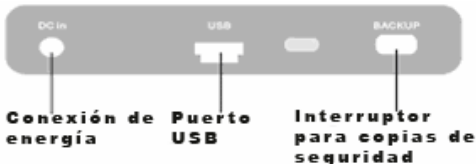


No.	Nombre	Cantidad
1	Dispositivo Principal	1 pc
2	Cable USB2.0	1 pc
3	Funda	1 pc
4	Manual de usuario	1 pc
5	CD Driver	1 pc
6	Tarjeta de garantía	1 pc

4. Requisitos del sistema

- Pentium o un ordenador compatible.
- Admite Windows NT/2000/XP/windows server NT/2000/2003.
- 64MB RAM.
- Es necesario un puerto USB, preferiblemente USB 2.0.
- Lector de CD.

5. Nombres de las distintas conexiones





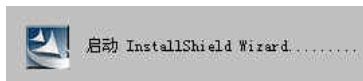
6. Instalación del Driver (Sólo para Windows98)

Nota: Sólo para Windows 98, no es necesaria driver para WindowsME/2000/XP.

1) Inserte el disco del driver (para Win98)



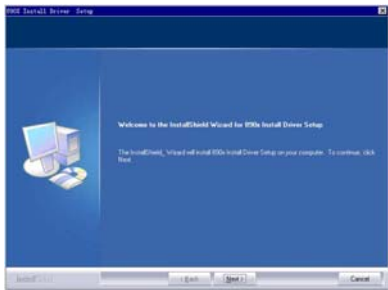
Haga clic en Driver install para WIN98



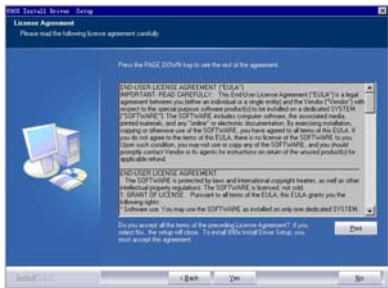
2) Elija el lenguaje, y pulse Siguiente



3) Espere un poco, y pulse siguiente



4) Elija Si para continuar o No para abandonar la instalación.



5) Cuando la instalación finalice, aparecerá algo similar a esto:



Reinicie el PC.

Desconexión segura del Disco Duro



Windows 98 Click en el icono del disco duro que aparece abajo a la derecha en la barra de tareas y luego parar el disco duro.

Windows ME/2000/XP Click en el icono de la flecha verde que aparece abajo a la derecha en la barra de tareas, escoja “Detener dispositivo de almacenamiento masivo USB” y el disco puede desenchufarse de forma segura. De otra manera, podrían perderse datos.

7. Funciones del producto

Disco duro portátil

Conectado al PC con el cable USB, puede utilizarse como un disco duro portátil.

Función de copia de seguridad pulsando un botón.

Se trata de un botón diseñado para facilitar la realización de copias de seguridad. Es necesario instalar y configurar el software de GPIO y FILESYNC (Se encuentran en el CD que viene con el producto, en el la pestaña herramientas –Tools-). Puede realizarse una copia de seguridad de los datos de configuración pulsando el botón Backup cuando el producto se encuentra conectado al PC con el cable USB.

Utilización del software que acompaña al producto.

Conecte el dispositivo al PC por medio del cable USB, y si el sistema reconoce el disco duro (es necesario



instalar el driver para Windows98) este estará listo para utilizarse. Inserte el CD que acompaña al producto.

Seleccione Herramientas [Tool];



GPIO

Es el programa que controla el copiado de seguridad pulsando un botón. Esta función estará disponible sólo si este programa y el FILESYNC se encuentran instalados.

FileSync (Si sólo desea utilizar la función Backup (copia de seguridad) es suficiente con instalar GPIO y FileSync.)

Archivo para administrar el disco externo USB, con la función de Backup y sincronización.



Notice Indicator

Sirve para cambiar el mensaje que aparece al conectar el disco externo.

Change Icon

Permite cambiar el icono del disco duro externo.

Utilice el software como se explica a continuación:

1) Programa controlador del GPIO

Instalación:

Dentro del menú del CD que acompaña al producto, haga clic en Herramientas (tools). Aparece un menú con los cuatro programas que pueden instalarse. Haga clic en GPIO, siga las instrucciones para terminar el proceso de instalación y reinicie el PC. Después el programa GPIO funcionará de forma automática. Si hace doble clic en GPIO, el programa será borrado, sólo deberá seguir las instrucciones que vienen a continuación.

2) Programa FileSync para realizar copias de seguridad pulsando un botón.

Instalación :

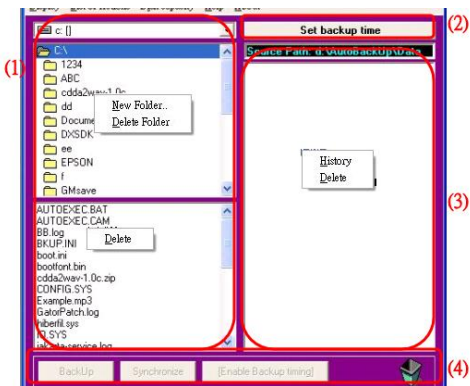
Haga Click en [FileSync], dentro de Tools, y siga las instrucciones para finalizar el proceso de instalación. Después de conectar el dispositivo en el PC, haga Clic



en Inicio/ Programas/ Noontec/ Load filesync/ LoadFilesync y después podrá realizar copias de seguridad del sistema o del sistema operativo utilizando dicho programa, o con ejecutar la copia de un archivo o archivos que predeterminamos con solo pulsar el botón Backup del dispositivo. Copie los archivos en la carpeta Filesync en el disco duro portátil, con lo que podrá realizar copias de seguridad sin tener que instalar de nuevo el archivo FileSync en otro PC, pero recuerde que debe instalar primero GPIO.

Utilización

Introducción a la pantalla principal:






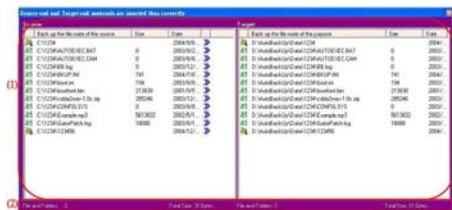
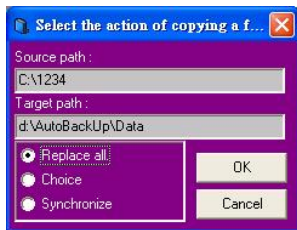
1. Ventana de archivos que pueden copiarse
2. Ajuste del tiempo de copia.
3. Ventana con los archivos que se van a copiar o que se han copiado, que provienen de la ventana de archivos de la izquierda.
4. Ventana de para realizar copias de seguridad, sincronizar, ejecutar copia periódica y dónde eliminar los archivos del disco duros en la papelera.

Configuración del programa de copiado de seguridad.

Elija el archivo del que quiere realizar una copia de seguridad de los que aparecen en la ventana de la izquierda. Selecciónelo y arrástrelo a la ventana de la derecha con el botón del ratón pulsado.

Aparece entonces el menú “seleccionar la acción de copiar”. Si selecciona “reemplazar todo”, y pulsa OK, el archivo o carpeta se copia sin más en el disco duro. Pero si selecciona “opción” y pulsa OK, aparece la pantalla de “Comparación de carpetas de origen y destino”, que proporciona más información respecto a la copia. Elija los archivos de la pantalla “Origen” que quiere copiar haciendo doble clic en el icono  y cuando haya realizado toda la selección, haga clic en “Copiar” para ejecutar la operación.

Si alguna carpeta o archivo se copia por segunda vez en el disco duro, en la pantalla “Destino” aparece dicho archivo con un icono que muestra si está más, menos o igualmente actualizado.



El significado de cada icono es el siguiente.



No hay una carpeta correspondiente en el otro lado








No hay un archivo correspondiente en el otro lado.



Carpeta más nueva que la del otro lado.



-  Carpeta más antigua que la del otro lado.
-  Archivo más nuevo que el del otro lado.
-  Archivo más antiguo que el del otro lado.
-  La hora de actualización de ambas carpetas es la misma.
-  La hora de actualización de ambos archivos es la misma.



Hacer doble click para elegir si se copia o no. Y una vez seleccionados los archivos/carpetas que se van a copiar, pulse “copiar”.

Realizar copias periódicas

Añada en la pantalla de la derecha los archivos de los que desea realizar copias periódicas. Pulse “ajustar tiempo para copia” para establecer la próxima vez que desea la copia de seguridad de los archivos seleccionados. Pulse después “Ejecutar copia periódica”. El tiempo se irá reduciendo.

(1) **2004/11/12 AM 11:39:18 Remnant Time(D/H/M/S):0/0/0/58**

(2) All files' copying progress: 0%

(3) One file copying progress: 0%



Cada vez que el tiempo llega a 0, el archivo se copiará en el directorio de la copia de seguridad.

Sincronización de archivos

Permite asegurarse de que los archivos en la carpeta original y en la copia de seguridad son los mismos.

Esto significa que los archivos son añadidos o eliminados de la copia de seguridad cuando se añaden o eliminan en la carpeta original.

Nota: Si esta ventana aparece cuando está utilizando la función de copia de seguridad pulsando un solo botón (OTG, One Touch Button) significa que el PC no se conectó al dispositivo cuando se instaló el software.

Vaya a Inicio /programas / noontec/ LoadFileSync/ LodFilesync.



3). Programa “Notice Indicator” para indicar la conexión del disco duro

Sirve para mostrar un pantalla cuando el disco duro se conecta al PC.



Instalación

En el menu del CD que acompaña al equipo, Click en herramientas (tools) y luego clic en Notice Indicator, luego seguir las instrucciones de instalación. Si hace clic en “Notice indicator” de nuevo, comenzará el proceso de desinstalación del programa.

Utilización

Una vez instalado, haga clic en Inicio/Programas/noontec/Noticeindicator. Cuando se conecta el disco duro, aparece una pantalla con información sobre el mismo durante 5 segundos.



Cambiar imagen:

Es posible cambiar la imagen en “cambiar imagen” o



deshabilitarla, siempre que el tamaño de la imagen sea 640*480 ó 320*240.

Pulsando el icono que aparece en la barra de tareas con el botón derecho del ratón, podemos mostrar la imagen del Nuevo dispositivo.

4).Cambiar Icono (Change Icon)

Sirve para cambiar el icono del disco duro. Para instalar este programa, vaya a tools en el CD que acompaña al producto. Y haga clic en "Change Icon". Si vuelve ha clicar en éste, el programa se desinstalará.

Utilización

Vaya a Inicio/Programas/Noontec/change icon para que aparezca el icono en la barra de tareas. Pulsando en dicho icono con el botón derecho del ratón, aparecerán algunas funciones:

Refresh Icon Now: Para refrescar el icono después de personalizarlo

Disable Changelcon: Cierra el icono

Customize Icon: Personaliza el icono

Hide Program: Esconde el programa de la barra de tareas

About: Muestra información sobre el software

Quit: Para salir del programa



8 Apéndice

Descripción de las funciones

Función	Disco duro portátil con copia de seguridad pulsando un botón (función OTG)
Conexión	USB2.0 de alta velocidad
Tamaño del disco duro	2.5"
Adaptador de energía	Cable USB (si no llegase suficiente energía al disco duro, conectar las dos clavijas USB)
Driver	En el CD está el driver para windows 98 y Mac OS, no se necesitan driver para otros sistemas.



Entorno de aplicación:

Para hardware	Ordenadores compatibles con IBM
	Notebook
	Apple
Para software	Windows 98se/2000/ME/XP
	Mac OS 9.0 o versiones posteriores
	Linux 9.0 Kernel 2.4.20-8

Características físicas

Dimensiones	124.5 X 77 X 11.4 mm
Peso	96g
Material de la carcasa	Alloy(Al + Mg) + material de proceso de alta calidad
Fabricación	Totalmente realizado con procesos automatizados y con inspección de su funcionamiento antes de su salida de fábrica.



Certificados

CE	√
FCC	√
N791	√