

INDICE

1.	CAPITULO 1. INTRODUCCION	2
2.	CAPITULO 2. CONEXIÓN	3
3.	CAPITULO 3. COMO INSTALAR EL DRIVER Y EL SOFTWARE.....	4
4.	CAPITULO 4: COMO UTILIZAR EL MANDO A DISTANCIA	12
5.	CAPITULO 5: PREGUNTAS FRECUENTES.....	13
6.	CAPITULO 6. SOPORTE TECNICO.....	14

1. CAPITULO 1. INTRODUCCION

Nota importante: “La recepción de canales depende en todo momento de la cobertura y puede variar de un momento a otro. La recepción dependerá del tipo y condición de la antena aérea existente. La actualización de la antena puede ser solicitada. Por favor confirme la cobertura existente en el área”. Le recomendamos encarecidamente que instale una antena en el exterior de su casa si utiliza receptores de TDT en el interior.

NOTA:

- a) La señal de emisión inalámbrica de la televisión digital terrestre se puede ver afectada por la topografía, objetos y la situación climatológica. Esto puede provocar una calidad de señal muy pobre. Por lo tanto, le recomendamos que utilice la antena externa para recibir en el interior de su hogar.
- b) Este producto se puede utilizar en movimiento, pero no es válido si pretende utilizarlo a gran velocidad. Existen productos preparados para ello. Por favor, consulte catálogo de productos.
- c) Cuando utilice la función de grabación previa, grabación en tiempo real ó time-shifting, compruebe que tiene suficiente espacio en disco duro para grabar una gran cantidad de datos.
- d) Para un funcionamiento correcto, siga el presente manual de instrucciones y configure correctamente el producto. Realizar operaciones inadecuadas puede ser causa de inestabilidad del sistema. Antes de quitar dispositivos que lleven disco duro, es necesario que cierre otras aplicaciones relacionadas. Nos reservamos el derecho de añadir o eliminar la aplicación y sus funciones; todas las novedades sobre drivers o aplicaciones estarán presentes en nuestra web.

1.2. Requisitos del sistema

Sistema operativo recomendado (para ver y grabar TV)

- CPU 1.7 Ghz.
- 256 MB RAM (mínimo), 512 MB RAM recomendado
- Tarjeta de sonido para audio
- Un puerto USB 2.0 libre
- CD-ROM
- Windows 2000/XP/XP Media Center Edition/Vista

1.3. Contenido del paquete

Stick DVB-T TV x 1
Mando a distancia x 1
Cable USB (opcional) x 1
Manuel de usuario x 1
Antena TDT x 1

2. CAPITULO 2. CONEXIÓN

2.1. Conexión hardware



Conecte la antena TDT al stick TDT



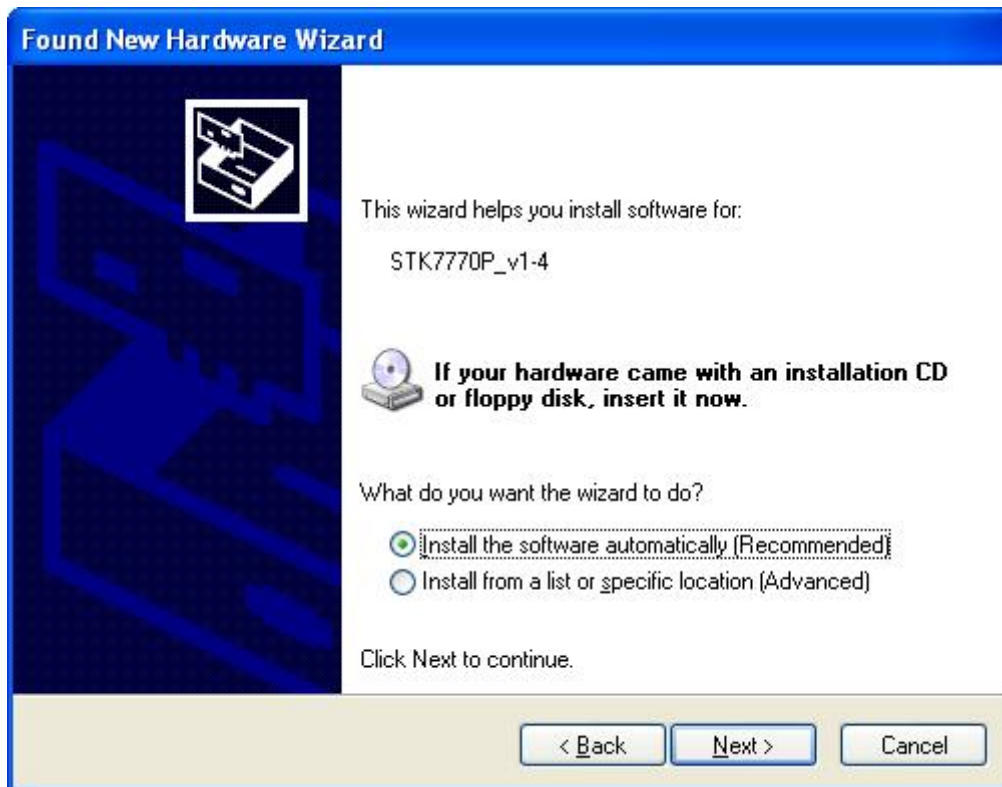
Conecte el stick TDT al puerto USB del ordenador portátil o de sobremesa.

3. CAPITULO 3. COMO INSTALAR EL DRIVER Y EL SOFTWARE

3.1. Instalación del driver:

Paso 1: una vez que haya conectado el hardware, saldrá un mensaje de "USB Mass Storage Device" (dispositivo de almacenamiento masivo USB) y dispositivo CD-ROM. Si el sistema le solicita que reinicie el ordenador, elija dicha opción.

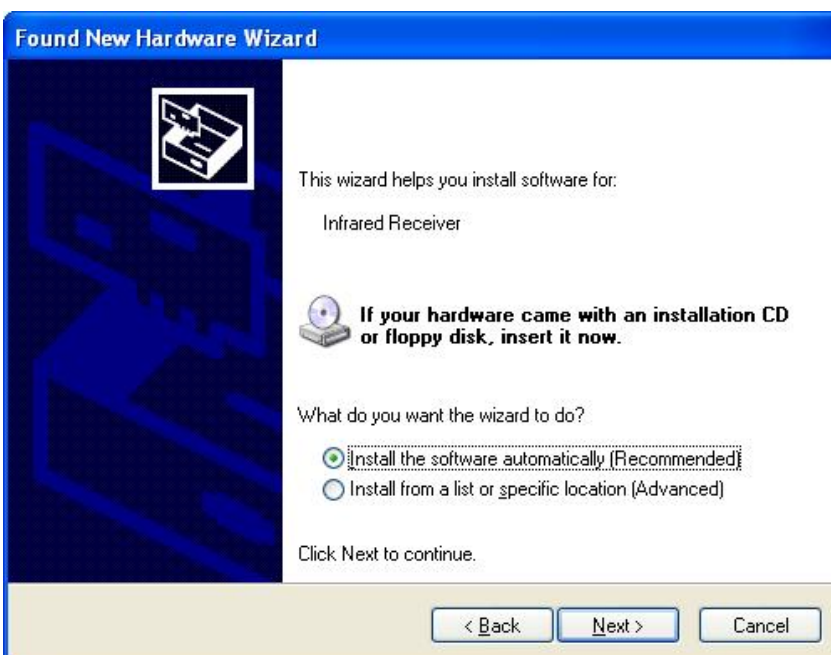
Paso 2: el sistema operativo le indicará que se ha encontrado un nuevo hardware (New Hardware device). Elija la opción "Cancel" (Cancelar).



Paso 3: el sistema operativo le pide la instalación de dispositivos. Haga click en "Continue Anyway" (continuar de todas formas).



Paso 4: el sistema operativo le indicará que se ha encontrado un nuevo hardware "Infrared Receiver" (Receptor de infrarrojos). Seleccione la opción "Cancel" (Cancelar).



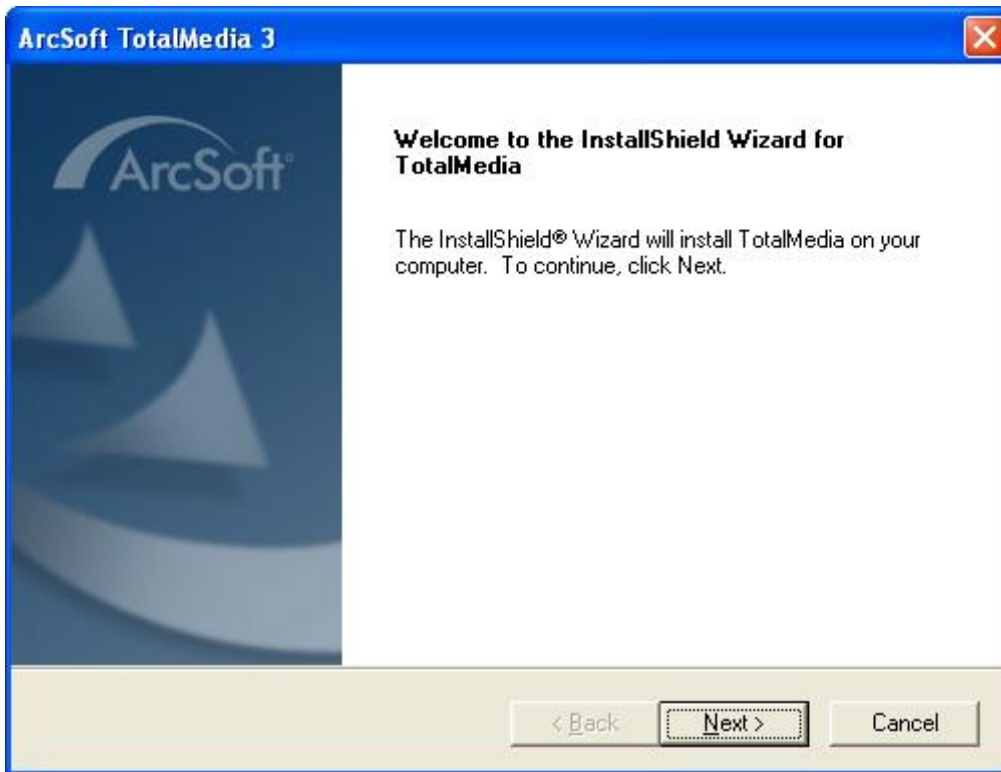


El sistema operativo le incita a la instalación de dispositivos. Haga click en "Continue Anyway" (continuar de todas formas).

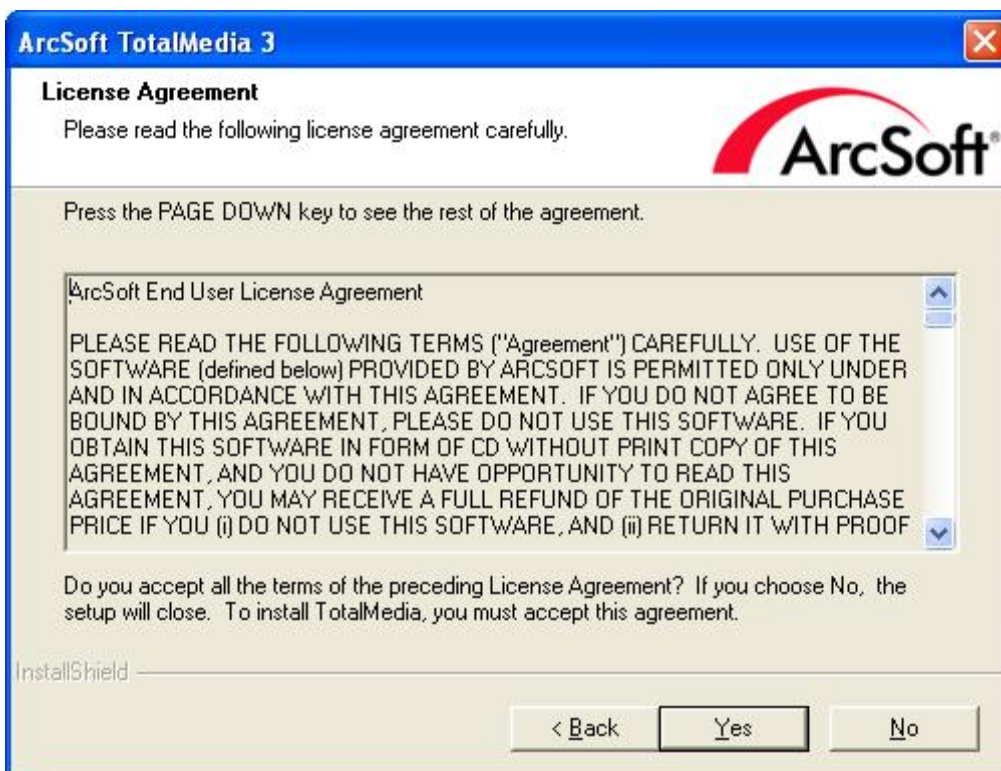
Paso 5: Instalación de Total Media, Choose Setup Language (Elegir la configuración del idioma). Seleccione el idioma deseado.



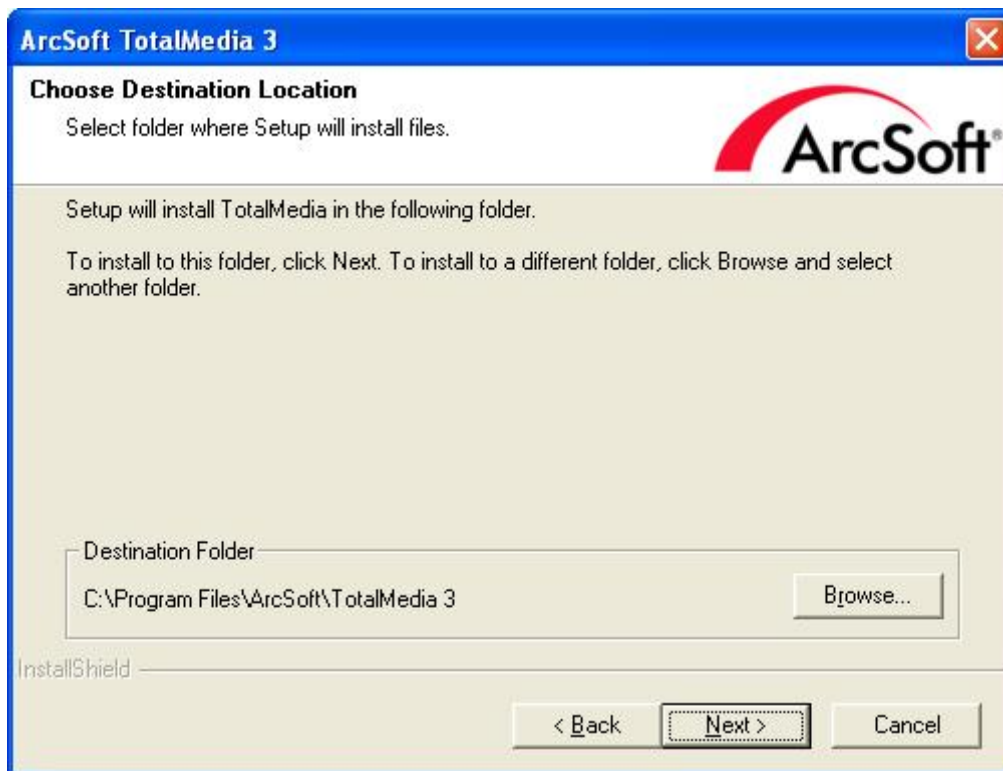
Paso 6: Haga clic en "Next" para continuar la instalación.



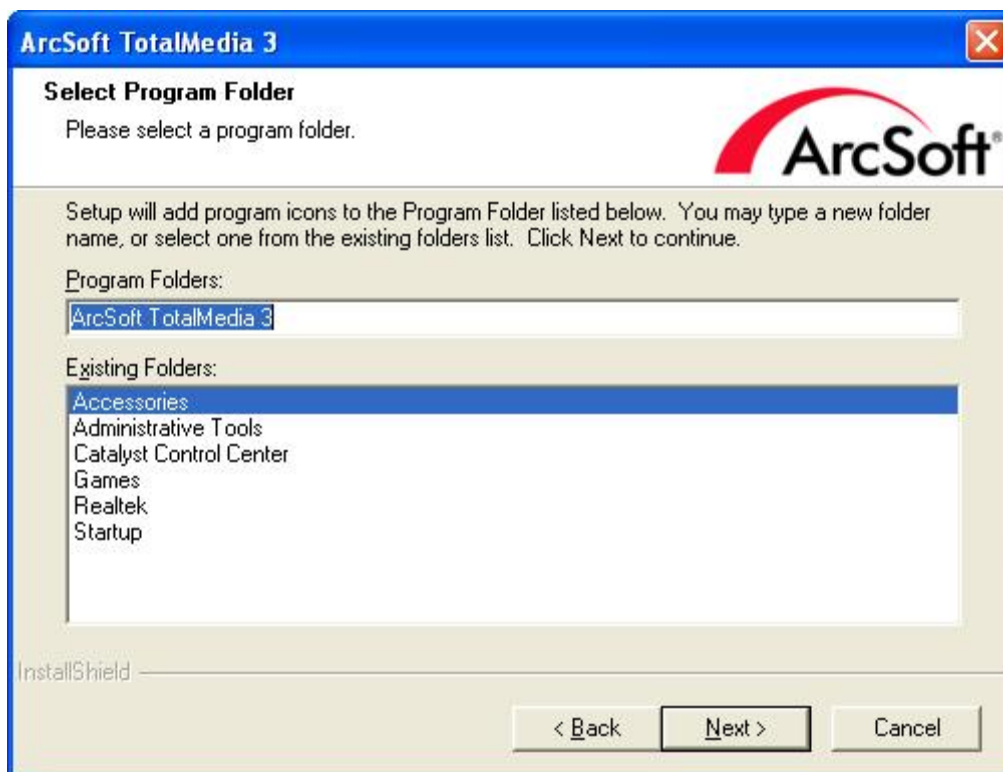
Paso 7: Haga clic en “Yes” y entonces se instalará “Arcsoft Totalmedia”.



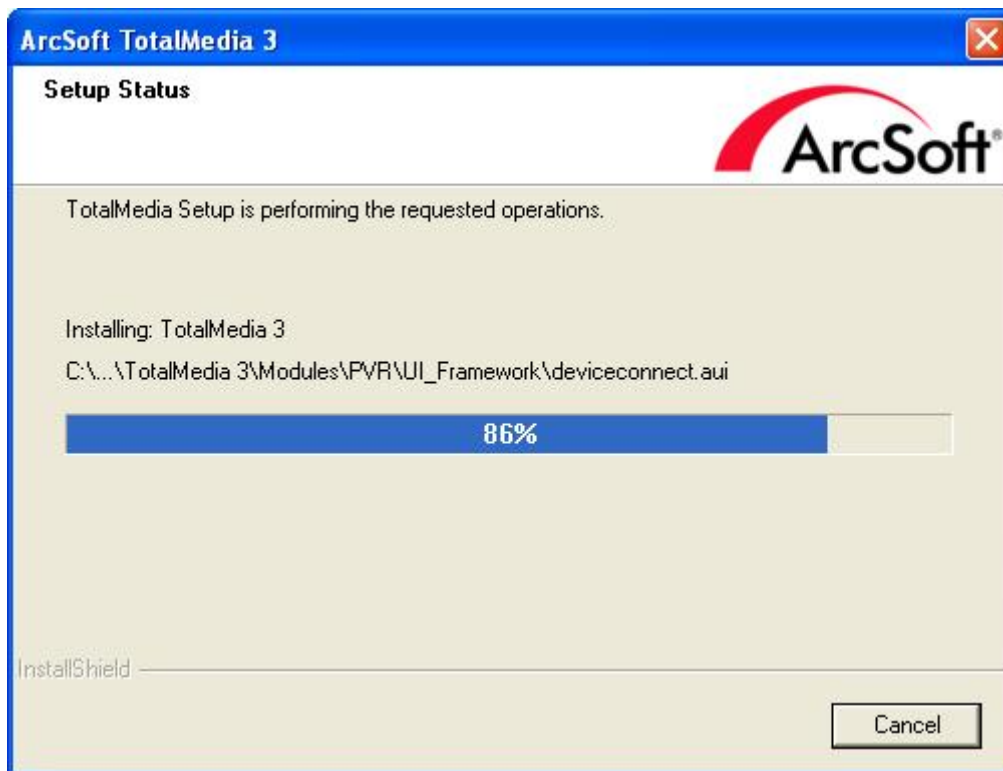
Paso 8: Si desea cambiar la carpeta de destino, por favor haga click en “Browse” (Búsqueda) y después en “Next” (Siguiete). La opción recomendada es siempre mejor.



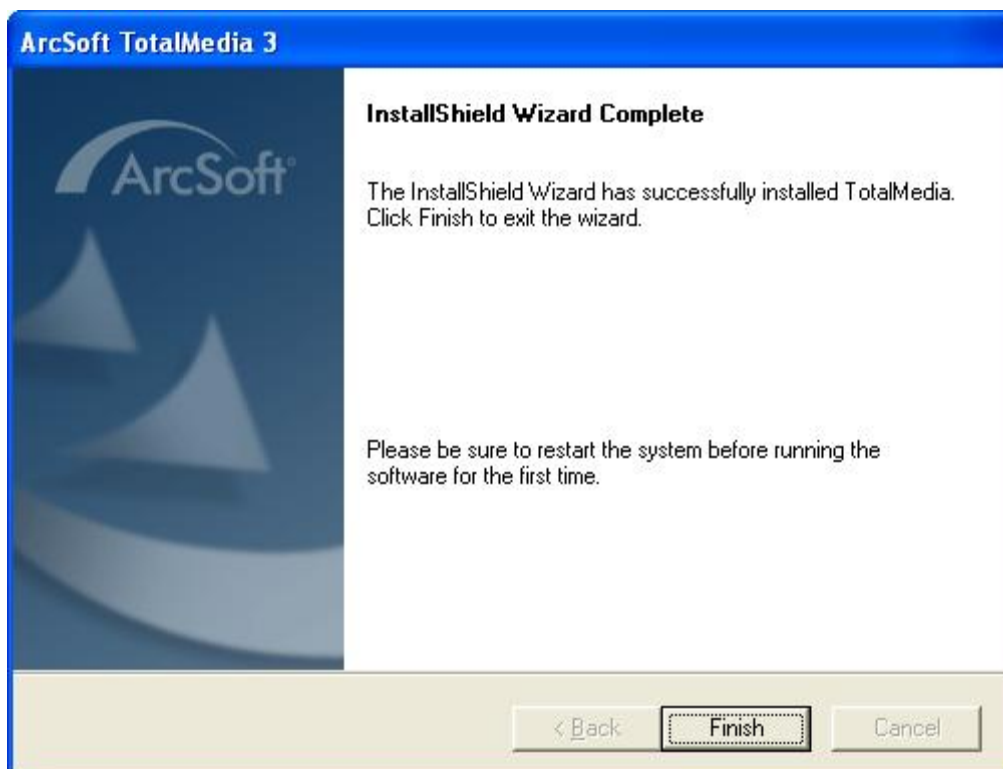
Paso 9: Haga click en "Next" (Siguiente).



Paso 10: El programa comienza a copiar archivos.



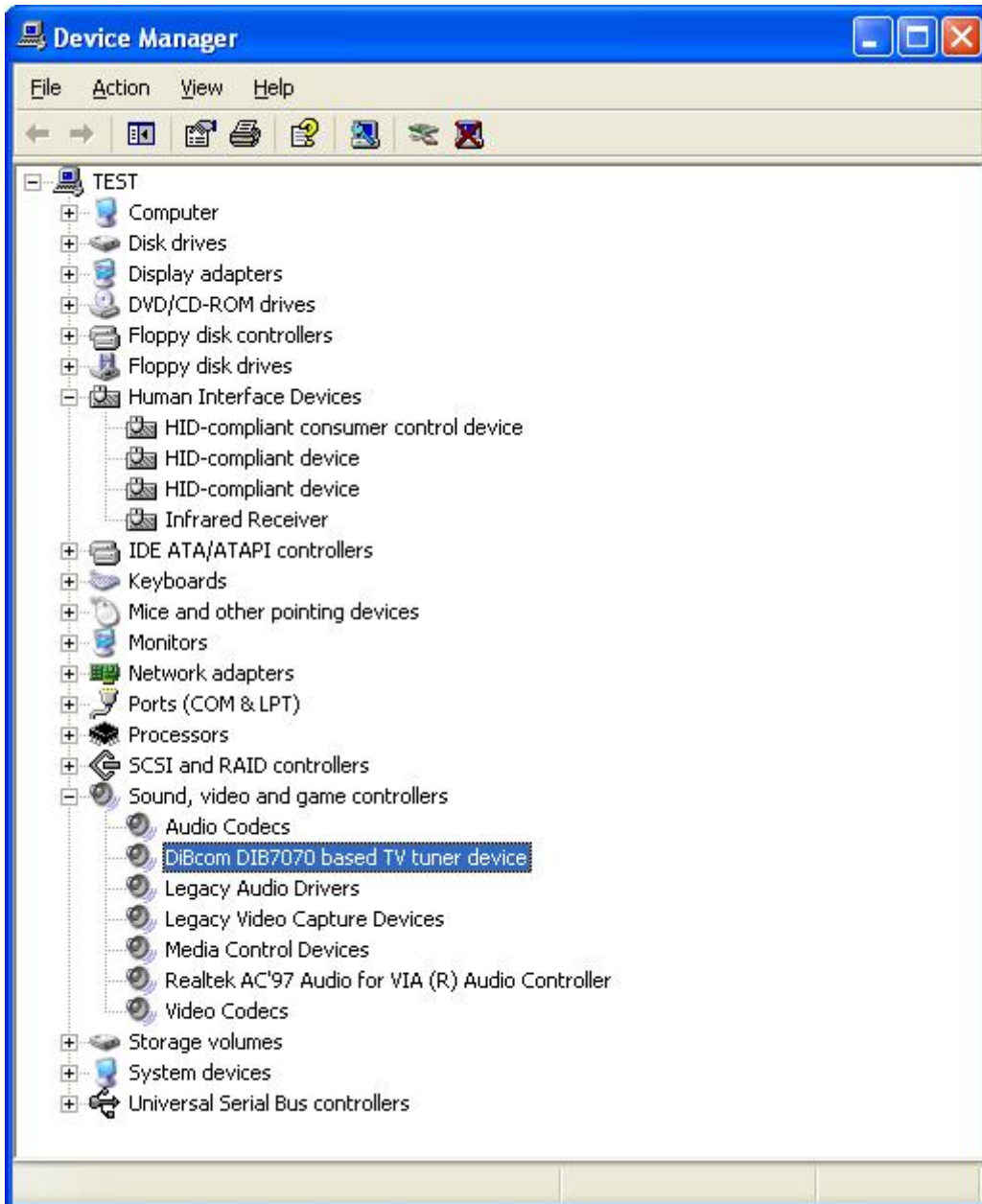
Paso 11: Haga click en "Finish" (Terminar) y el software Arcsoft Totalmedia se habrá instalado en su ordenador.



Paso 12: El icono de la aplicación TDT aparecerá en su escritorio.



Paso 13: Cuando haya terminado, compruebe en el panel de control que seleccionando “System” (sistema), “System Properties” (propiedades del sistema), “Device Manager” (Administrador de dispositivos), existen tres dispositivos que el nuevo driver ha instalado.



Nota: Si después de la instalación el icono no aparece, intente reinstalar el software.

Paso 14: Después de que la instalación del driver y de TotalMedia haya finalizado, obtendrá una ventana como la que se muestra a continuación.



1. Si hace click sobre la primera opción, si el hardware está conectado, esta ventana aparecerá siempre y ejecutará el software Totalmedia automáticamente.
2. Si hace click sobre la segunda opción, si el hardware está conectado, esta ventana no volverá a mostrarse de nuevo y se parará la instalación de Totalmedia.

Paso 15: Después de ejecutar el software Totalmedia, elija la opción "TV" para realizar la configuración de la TV y la búsqueda.



Paso 16: Para saber cómo utilizar el software TotalMedia, consulte la ayuda online.



4. CAPITULO 4: COMO UTILIZAR EL MANDO A DISTANCIA

4.1 Descripción de los botones del mando a distancia.

	1	MUTE: Parar sonido/Reanudar sonido
	2	TV/AV: Permite cambiar entre S-Vídeo, Vídeo compuesto y TV.
	3	Pantalla completa/anterior: permite cambiar entre pantalla completa o la pantalla dada por defecto
	4	TotalMedia: Abre/Cierra el software TotalMedia
	5	0-9: Botones numéricos
	6	ESC: Volver
	7	Time- Shift: función time-shifting
	8	Arriba, abajo, izquierda, derecha, OK
	9	CH+/CH-: Canal anterior/Canal siguiente VOL+/VOL-: Bajar volumen/Subir volumen
	10	Grabación: Iniciar/Parar grabación Stop: Parar visualización pregrabada y volver a la TV en directo Snapshot: toma instantáneas de lo que hay en pantalla

5. CAPITULO 5: PREGUNTAS FRECUENTES

1. No puedo bloquear ningún canal durante la búsqueda automática:

- a. Compruebe si hay recepción de señal de TDT en su área.
- b. Compruebe si la recepción de señal de TDT es demasiado débil, intente mover la antena y realice la búsqueda de nuevo. Es mejor mover la antena cerca de la ventana.
- c. Compruebe que haya conectado la antena con firmeza.
- d. Compruebe que ha seleccionado el país correcto en la página de búsqueda del software TotalMedia.
- e. Intente utilizar una antena externa y realice la búsqueda una vez más.

2. Encuentro algunos canales pero ahora encuentro menos que la última vez.

- a. Seguramente movió la posición o ángulo de la antena. Intente encontrar una posición mejor y mantenga la antena en posición vertical.
- b. El tiempo puede afectar la calidad de recepción de la señal de TDT. Si el tiempo es malo, hay una fuerte tormenta, fuertes vientos, etc... puede ser la causa.
- c. En zonas donde acaba de iniciarse la emisión de TDT, el proveedor de TDT puede estar testeando para encontrar la señal más fuerte y de origen, momentáneamente, a cortes o señales débiles.

3. Cuando veo un programa, la pantalla se pone en negro durante la reproducción.

Desafortunadamente, la señal TDT es demasiado débil. Puede verlo desde la luz amarilla de la parte superior de su stick de TDT. La razón es la misma que la dada en la pregunta número 2.

4. El vídeo funciona pero el sonido falla.

Compruebe la tarjeta de sonido o la configuración del volumen.

5. El mando a distancia no funciona.

- a. Compruebe las pilas del mando a distancia.
- b. Compruebe el receptor del mando a distancia: la luz debe estar encendida cuando recibe señal, porque eso significa que está tomando señal.
- c. Compruebe que no está a más de 5 m del stick TDT. Si se aleja más no recibirá señal.
- d. Apunte a la ventana receptora, el ángulo de la recepción y envío es muy importante.

6. Algunas veces viendo la TV algunas imágenes se congelan o va muy lento, tampoco el sonido se entrecorta.

- a. Verifique que su PC no es un Pentium 3 ó 2, el stick TDT necesita una CPU superior para poder decodificar la señal correctamente.
- b. Compruebe que su driver VGA está correctamente instalado y actualizado.
- c. No ejecute ningún otro software que tenga cargado.

6. CAPITULO 6. SOPORTE TECNICO

Soporte Técnico e Información de Garantía

Si tiene algún problema con este producto, le recomendamos lea primero detalladamente este manual o bien acuda a nuestra página web www.woxter.com donde podrá acceder a "Preguntas frecuentes sobre el producto", "Resolución de problemas", "Actualizaciones y Drivers", "Manuales", etc...

Si aún así el problema persiste, y ante cualquier trámite que estime necesario, contacte con el distribuidor donde adquirió el producto, presentando siempre la factura original de compra del producto.

Términos de la garantía

1. Dos años de garantía para nuestros productos, siempre y cuando se realicen correctamente todos y cada uno de los pasos indicados en el procedimiento de tramitación al SAT WOXTER disponible en www.woxter.com
2. La garantía se considerará anulada en caso de rotura o manipulación de los precintos de garantía, si el material está dañado físicamente (maltrato, golpes, caídas), sin embalaje adecuado y/o daños de transporte, en caso de muestras evidentes de una manipulación incorrecta, uso indebido, suciedad... etc
3. Woxter, en ningún caso, se hace responsable de los discos o datos contenidos en nuestros diferentes soportes "ópticos" o "magnéticos", siendo el usuario el único responsable de los mismos.
4. Esta garantía no cubre los daños ocasionados a otros equipos que hayan sido usados con la unidad.
5. Términos sujetos a cambios sin previo aviso.

SI NECESITA INFORMACIÓN MÁS DETALLADA SOBRE NUESTRAS CONDICIONES DE GARANTÍA ENTRE EN: www.woxter.com